

## Hondeborg

*Annie Woesthuis en Annette Evertzen*

**De auteurs van dit artikel hebben het plan opgevat om een serie te maken over bijzondere panden en hun bewoners in de gemeente Borne. Dit is hun eerste bijdrage. Die begint bij markante gebouwen, zichtbaar vanaf de Bornerbroeksestraat: De Hondeborg.**



*Erve Hondeborg gezien vanaf de Bornerbroeksestraat*

### Geschiedenis

De Hondeborg (’n Hoennborg) ligt aan de Esweg 1 te Zenderen, een zijweg van de Bornerbroeksestraat. Een borg was een versterkt huis, vaak gelegen op een verhoging in het landschap, een terp. Het bestond uit een houten huis met een voorburcht die mogelijk al van steen was. Ook was er een verdedigingstoren, een ‘spieker’. Deze diende als opslagplaats voor graan maar tevens als vluchtplaats voor omwonenden in perioden van gevaar. Om de borg lag een gracht met ophaalbrug waardoor het huis moeilijker in te nemen was voor vijanden. Rondom de borg stond een houten omheining.

De Hondeborg kent een lange geschiedenis. De eerste keer dat de naam voorkomt is in 1333. De toenmalige eigenaren, de gebroeders van Zebelingen, droegen in dat jaar het huis over aan de bisschop van Utrecht. Ze kregen het als dienstleen terug. De Hondeborg werd dus een leengoed. In de praktijk betekende dit dat de gebroeders van Zebelingen op steun van de bisschop konden rekenen wanneer dat nodig was. Tegelijkertijd verplichtten de broers zich tot huisvesting van soldaten van de bisschop tijdens een oorlog. Het leengoed ging later over naar de heren van Almelo en in 1610 werd het door overerving een leengoed van Twickel. Er was op dat moment al niet veel over van de oorspronkelijke gebouwen. De Hondeborg was een keuterboerderij geworden. In 1840 brandde de oude boerderij af en een jaar later vond herbouw plaats. Tot omstreeks 2012 werd er op deze boerderij geboerd, het laatst door de familie

Oosterveld. De terp en de grachten zijn archeologisch rijksmonument. De grond is nog steeds eigendom van Landgoed Twickel en is in erfpacht uitgegeven aan de bewoners. Dat zijn sinds 2013 Han en Hazel Huls. Zij hebben de borg toen gekocht en zijn sindsdien bezig geweest om de Hondeborg op te knappen en tot een gerieflijke woonplek te maken voor hun gezin. Daarbij hadden ze oog voor de unieke historie van de plek. Alle reden om met hen te gaan praten.

### De bewoners

Han en Hazel Huls zijn dus de bewoners van de Hondeborg, samen met hun zonen van 21 en 23 jaar. De boerderij dient als woonhuis voor het gezin en de vroegere deel is als kantoorruimte ingericht voor het bedrijf van Han en tevens voor Erve Hondeborg. Hazel organiseert en faciliteert samen



met Marian van Iersel bijeenkomsten in de grote Twickelschuur tegenover de boerderij. De locatie dient als vergaderruimte, maar ook als trouw- en rouwlocatie. Onder meer overheden, zorginstellingen en veel diverse bedrijven maken gebruik van de ruimte. Lokale cateraars worden ingehuurd voor een hapje en een drankje. Reclame heeft hun bedrijf niet nodig: het zingt zich rond. Met de grote schuur verbonden bevindt zich de pleisterplaats voor langskomende wandelaars en fietsers.

Toen Han en Hazel het huis kochten waren ze op zoek naar een plek in de nabijheid van Borne. Ze hebben lange tijd gezocht en meerdere huizen bekeken voor ze deze plek vonden. In de geschiedenis van het huis verdiepten ze zich later. Het mooiste aan het huis vinden ze het weidse uitzicht. Je kunt overal weggijken en in elk jaargetijde is het mooi.

Vooral in de weekenden wordt de Hondeborg zowel vanaf de Esweg als de Bornerboeksestraat regelmatig door voorbijgangers gefotografeerd.

## De verbouwing

Het huis werd in 2013 door de familie Huls gekocht en vanaf die tijd is er verbouwd. Het plan dat ze in dat jaar maakten, volgen ze nog steeds. Veel is zelf gedaan. Elke avond, zaterdag en zondag werd er hard aan het huis gewerkt. De jongens hadden er ook aardigheid in dus ze deden het met het hele gezin. In het weekend kwamen vaak ook anderen helpen en werd er voor eten en drinken gezorgd: 'Heel bijzon-der. Dat zijn hele mooie zaterdagen', zegt Hazel.

Het huis was erg hokkerig en had een laag plafond. Het is in zijn geheel gestript tot er een grote lege hal ontstond en vandaaruit is alles weer opgebouwd,

zoveel mogelijk met gebruik van de oorspronkelijke materi-alen. Op veel plekken is nu de nok weer



Oude en nieuwe balken

zichtbaar en ook verschillende staan-ders zijn teruggebracht naar hun oorspronkelijke plek. De zijmuren zijn opnieuw opgetrokken en de gevels en het dak zijn geïsoleerd. Onder het huis en de schuren lagen gierkelders, die zijn nu met zand opgevuld.

'Er zaten weinig originele onderdelen meer in', zegt Han. Aan de ene kant is dat jammer, aan de andere

kant geeft het ook de mogelijkheid om helemaal

opnieuw te beginnen zonder aan veel regels gebonden te zijn. Als de boerderij een monument was geweest, waren ze er wellicht niet aan begonnen, dan heb je zoveel restricties en beperkingen.

De gracht en de terp zijn het enigearcheologisch rijksmonument in de Gemeente Borne. Toen de familie Huls de grachten in oude luister wilde herstellen, kwam daarom de archeologische dienst er aan te pas. Meerdere archeologen waren aanwezig bij het uitdiepen van de door vorige bewoners dichtgegooide gracht. Eerst

werden proefsleuven gemaakt, daarna werd er anderhalve meter uitgegraven. Helaas werd er niets waardevols gevonden. Een oud theelepeltje was de meest opmerkelijke vondst. De gracht was in vroegere tijden vooral gebruikt om afval in te gooien. Behalve het opnieuw opbouwen van de binnenruimtes van het huis werden ook de schuren opgeknapt, het asbest is gesaneerd en alle oude dakpannen zijn stuk voor stuk schoongespoten en opnieuw gebruikt. Han kent inmiddels elke leiding in de gebouwen.

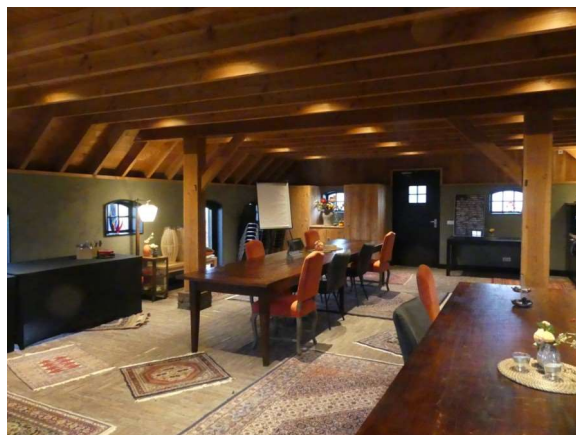
Het gezin heeft tijdens de verbouwing een jaar in de Twickelschuur gewoond, waar eerder het vee nog huisde. Dat was een beetje kamperen, maar heel gezellig.

'We zijn het blanco aangevlogen', zegt Han. Ze zouden wel zien hoe het zou lopen, maar ze wisten eigenlijk niet goed waar ze aan begonnen. Het is nu bijna af: 'Je hebt het slopen en bouwen nu echt wel gezien'.

Terugkijkend op bijna tien jaar noeste arbeid concluderen Han en Hazel Huls dat ze geen dingen anders gedaan zouden hebben wanneer ze het nu weer opnieuw zouden moeten doen. Ze zijn dik tevreden en hopen nog lang op de Hondeborg te kunnen blijven wonen.



Keuken Hondeborg



Twickelschuur



Luchtfoto van de Hondeborg

foto:  
made by Merlin

Alle overige foto's zijn van de auteurs van dit artikel