

STORK IS IN BORNE BEGONNEN

De machinefabriek van de Firma Gebr. Stork & Co vindt zijn oorsprong in Borne. De heer C.T. Stork deed hiervan verslag in de Hengelosche Fabrieksode van 2 september 1893. Hij schreef daarin o.a.: *Op mijn 14-daagsche reisjes naar Almelo voor mijn zaken had ik kennis gemaakt met een zekeren smid Meyling, een schrander man, kundig in zijn vak.* Het is niet bij die ene ontmoeting gebleven. Na een nadere kennismaking besloten de heren om een



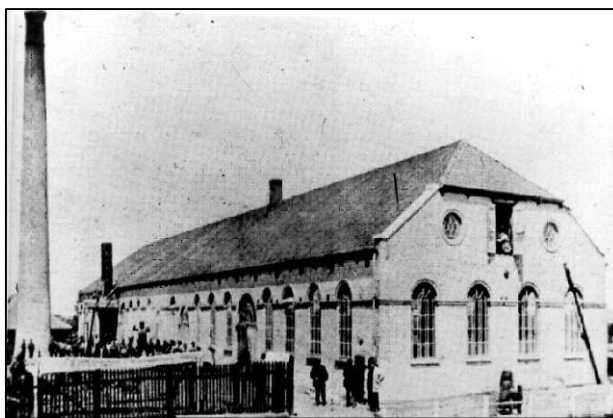
compagnonschap te vormen van Meyling met Coenraad Stork, de in Delft afgestudeerde ingenieur. En zo kwam de ijzer- en metaalgieterij Stork & Meyling in Borne omstreeks 1855 tot stand. De firma startte met de werkplaats die Meyling in Borne had aan de *Almeloschestraat*, thans Oude Almelseweg. De werkplaats stond ongeveer tegenover de huidige basisschool De Esch. Behalve de gieterij was er ook een draaiërij. Meyling had daarvoor zelf een draaibank gemaakt.

C.T. Stork

In Twente was behoefte aan een goede reparatiewerkplaats voor de zich ontwikkelende fabrieken die gebruik maakten van stoommachines als aandrijfmedium. Ook nieuwbouw van stoommachines leek een aantrekkelijke optie. De samenwerking heeft zo'n tiental jaren geduurd met goede resultaten. De fabriek begon net redelijk te renderen toen Coenraad door een ongeluk het leven liet. Daardoor werd het compagnonschap ontbonden en de heer Meyling trad uit.

De fabriek van Stork & Meijling aan de Oude Almelseweg.

C.T. Stork zocht daarop deskundige hulp en zette de firma voort. In 1865 werd de eerste stoommachine gebouwd. Op 4 september 1868 werd de fabriek die naar Hengelo was overgeplaatst, in gebruik genomen. Enkele belangrijke redenen voor het zich in Hengelo vestigen waren het feit dat intussen de spoorlijnen Almelo - Hengelo - Salsbergen en Zutphen - Hengelo - Enschede beschikbaar kwamen en Hengelo dus aan een spoorwegknooppunt kwam te liggen. Verder was de aanwezigheid van andere daar vlakbij liggende fabrieken van de familie Stork hieraan debet.



In Hengelo beschouwde men de afdeling *reparatiën* al direct als minder belangrijk dan de machinefabriek. Men ging op relatief grote schaal over tot nieuwbouw, tot het produceren van stoomketels. Hoewel dat in de eerste jaren niet geheel volgens de verwachting verliep is de fabriek uiteindelijk toch goed "op stoom" gekomen. Ziedaar de redenen waarom deze grote industrie aan de Bornse neus voorbij ging...

Redactie.