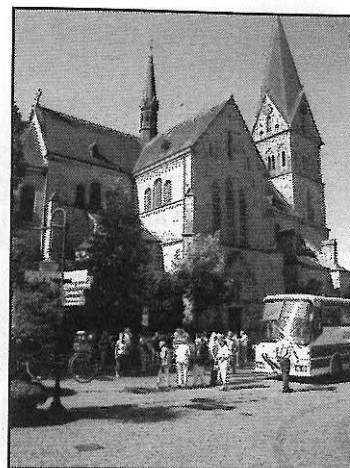


REISJE METTINGEN EN OSNABRÜCK

Gezegend met prachtig zomers weer vertrokken we zaterdag 28 mei j.l. vanuit Borne met 35 personen voor wat een prachtige reis zou worden. We reden over de *Autobahn* tot Rheine en daarna binnendoor naar Mettingen. Het doel was Romantikhotel Telsemeyer in Mettingen, waaraan een museum is verbonden. Aangekomen in het hotel werden we getrakteerd op heerlijke *Kaffee mit Kuchen* in een zeer gezellige ambiance. Nadat eenieder dit alles rustig tot zich had genomen konden we verkwikt aan ons museumbezoek beginnen.

Aankomst in Mettingen

Een Duits en "plat" sprekende dame gaf op voortreffelijke wijze uitleg over de geschiedenis van Mettingen en de daaruit voortgekomen handelslui. Van oorsprong was de streek n.l. zeer armoedig en gelegen in een omgeving met relatief weinig geschikte landbouwgrond. De boeren konden zich slechts met zeer veel pijn en moeite in leven houden. De grote gezinnen lieten dan ook niet toe dat eenieder op de boerderij kon blijven. Deze bracht eenvoudigweg te weinig op. Het gevolg was dat men buiten het dorp op zoek ging naar werk.



Dit alles werd ons verteld in de ruimte met gewelven het oudste deel van het gebouw, waarin indertijd het geld langzaam begon binnen te stromen, zelfs bankzaken zijn er bedreven door de toenmalige familie Ten Brinke.

Aandacht bij de uitleg over de geschiedenis van Mettingen

Het zal zo'n 300 jaar geleden zijn dat men begon met deze trek naar b.v. Nederland dat toen als steenrijk werd gezien. Men ging op pad met gereedschap om b.v. te kunnen maaien of andere werkzaamheden bij boeren uit te voeren. Deze zagen hun mooie linnen kleren en vroegen er naar. Al snel namen de werklui dan ook linnen mee als koopwaar. Linnen dat op de boerderij zelf was vervaardigd. Zo ontstond de handel.

Men ging letterlijk (en te voet!) de boer op om wat te verdienen. Soms drie dagen lopen! Maar na het seizoen ging men steeds weer terug naar Mettingen. Onze eerste gastarbeiders komen dus hier vandaan, uit Mettingen... Ter plaatse werden ze *Tüötten* genoemd, de naam die in de museumnaam is terug te vinden.



Tüötten op weg...

De goede kwaliteit van de handelswaar was oorzaak van een gestadige ontwikkeling van die handel. Enkele mensen begonnen dan ook in het groot de textiel te vervoeren en te verkopen. Vervolgens vestigden sommigen personen hun handel zelfs in Nederland. Bekende namen van mensen uit Mettingen die zich bij ons vestigden zijn b.v. Brenninkmeyer (C&A), Dreesman (V&D) en vele anderen. Dit alles bracht Mettingen tot behoorlijke welstand. De mensen die dit avontuur aangingen trokken n.l. uiteindelijk bijna allemaal weer terug naar hun geboorteplaats. Mettingen was daar goed mee af want nu was er vaak wel geld en kon de gemeenschap steeds beter functioneren.

Het museum bleek niet erg groot, maar was alleraardigst van inrichting. De goede voorlichting die we van onze gids hadden gekregen gaf, in combinatie met wat ze ons later in het museum kon laten zien, een prachtig inzicht in de geschiedenis van het dorp en haar inwoners. De linnenfabricage op de boerderij was daarin natuurlijk een belangrijk onderdeel. Met het zien van de oude gereedschappen, gebruiksvoorwerpen van vroeger en afbeeldingen van documenten en oorkonden met waszegels en wapens, werd het voor velen een feest van herkenning. Het is een leuk en knus museum!



De Tüötten in brons verbeeld bij de ingang van het museum

De St. Petrusdom in Osnabrück

Tegen 12 uur vertrokken we naar Osnabrück. Hier kregen we een rondleiding in de St. Petrusdom, de mooie Romaanse kerk uit de 11^e eeuw. De redelijk sobere kerk is een prachtig voorbeeld van Romaanse bouwkunst met prachtige houten koorbanken en nog veel meer. In de met fraaie smeedijzeren hekken

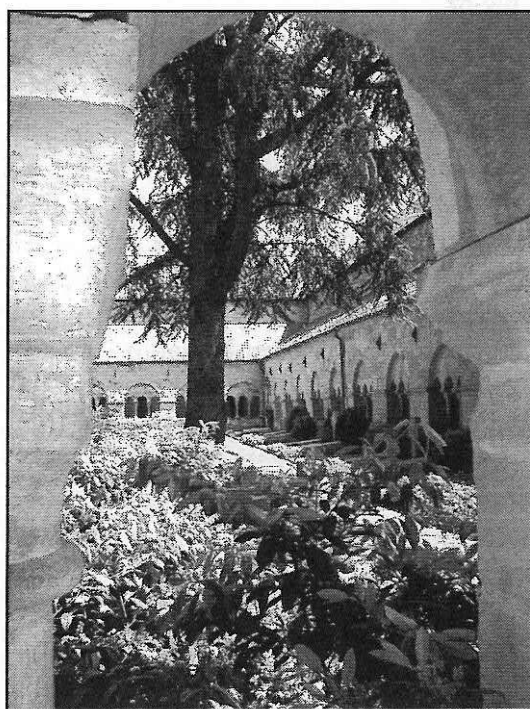
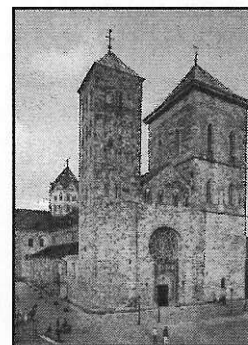


De piëta in de Mariakapel

afsluitbare kooromgang bevindt zich de Mariakapel. Deze kapel werd in 1476 als grafkapel ingericht. Sinds 1827 worden hier de stoffelijke resten van de bisschoppen van Osnabrück bijgezet. Een ongewone piëta siert de achterwand. Een piëta die deels beeldhouwwerk en deels schilderij is. Natuurlijk is hier in de kathedraal veel meer te zien maar het zou te ver voeren om alles op deze plaats te beschrijven.

De kloosterbinnentuin vanuit de kruisgang

Aanpalend aan de kerk is een prachtige kloosterbinnentuin met daar omheen een schitterende kruisgang. Het eigenlijke klooster is niet te bezichtigen. Wel de schatkamer met vele



zilveren en gouden voorwerpen voor de eredienst. De kerkschat die deels wel 1000 jaren oud is omvat vele prachtige liturgische zaken en relikwieën. Teveel om op te noemen. Men moet die gewoon gezien hebben.



Een deel van de schatkamer in de kruisgang van het St. Petrusdom complex

Na ons bezoek aan de Domgenoten we een heerlijk lunchbuffet in Restaurant Rampendahl. In dit restaurant was ook nog, van

achter glas, een bescheiden bierbrouwerij te zien die overigens, naar het scheen, beperkt in gebruik was.

Vervolgens hadden we nog een uurtje de tijd om in de Alt-Stadt van Osnabrück rond te kijken. De Alt-Stadt bleek een bezoek meer dan waard, zeker met dit prachtige weer. Mooie gebouwen, vakwerkhuizen en een gezellige drukte op de terrassen.

De thuisreis verliep voortreffelijk en zo kwamen we rond half zeven weer in Borne aan, nadat we onderweg nog op een frisdrankje getraakteerd waren. Alles bij elkaar een prachtige dag. Een pluim voor de organisatoren. Ria en Jan, jullie mogen dit vaker verzorgen, geweldig. Bedankt!



Redactie.

BOEKENNIEUWS

Met enige vertraging is de **Kadastrale Atlas van Overijssel uit 1832** voor de oorspronkelijke gemeenten **Borne en Weerselo** toch nog verschenen. De presentatie was op 10 juni j.l. in Weerselo. Hiermee is een zeer belangrijke historische bron voor velen bereikbaar geworden. Over 16500 hectaren oppervlak worden vele gegevens in tekst en kaarten weergegeven. Gegevens die behalve op Borne en Weerselo thans (na de gemeentelijke herindeling van 2001) mede betrekking hebben op delen van Dinkelland, Almelo, Hof van Twente, Oldenzaal en Hengelo. Het tekstboek en de kaartenmap vormen samen een werk van 400 bladzijden. Men treft hierin van elke eigenaar de eigennaam, zijn beroep en de woonplaats aan van rond het jaar 1832. Daarnaast wordt het gebruik van de grond, dus de kwaliteit ervan, vermeld en de belastingklasse waarin het stuk valt, maar ook de perceel- en sectienummers die corresponderen met die welke op de kaarten zijn vermeld. Kortom, een geweldige bron van informatie voor grondgebruikers, historisch geïnteresseerden, genealogen en vele anderen.

Het boek met de kaartenmap is voor € 40,00 te koop in de boekhandel en bij de Heemkundeverenigingen van Borne en Weerselo. ISBN 90-75097-10-7, gebonden in oblong formaat.